



RAPPORT D'ACTIVITE 2025





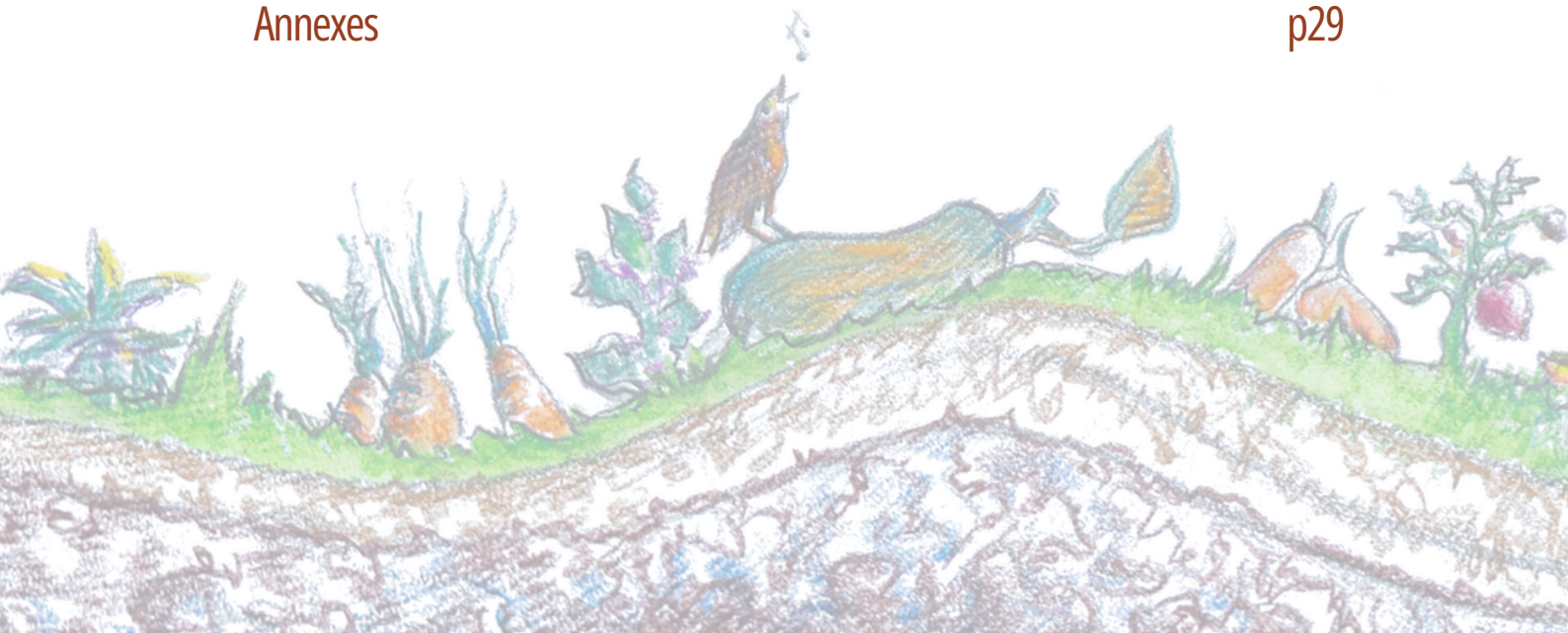
Facebook: Ecotrivelo
Instagram: Ecotrivelo_chamonix
Site: ecotrivelo.fr

Couverture :
Dessin de Marie-Claire Migliorini, réalisé aux crayons de couleur aquarellables
Marie-Claire est sculpteure et illustratrice à Servoz
migli-mcpat@orange.fr
06 12 83 25 68



SOMMAIRE

Pascale présente Jonathan	p4
Les objectifs d'Ecotravelo	p5
L'histoire d'Ecotravelo	p6
2025 en chiffres et en projets	p8
L'accompagnement au compostage en établissement	p10
Les actions de sensibilisation	p12
La collecte à vélo et le compostage local	p14
Les utilisations du compost mûr	p16
Essaimage et mise en réseau	p18
La vie de l'association	p20
Communication	p23
Convention avec la Communauté de Communes de la Vallée de Chamonix-Mont-Blanc	p24
Les adhérents professionnels	p25
Les finances	p26
Le projet 2026	p28
Annexes	p29





Pascale présente Jonathan

“Présenter Jonathan, quelle opportunité, quelle chance.

Jonathan, une personne hors du commun, sensible, humaine.

Jonathan avec son projet, ses envies, tel un chevalier, nous parle de son expérience, de sa passion :

Le Compost.

Son papa lui apprend “à quoi ça sert”, alors pendant ses pauses le voilà seul sur son vélo et sa carriole surnommée Charrousette eut égard à son frère de cœur, le voilà sillonnant les rues de Chamonix, faisant du porte-à-porte auprès des restaurateurs, pour récolter les déchets alimentaires.

Il interpelle ceux qui pourront l’aider.

Emile motivé s’essayera sur Servoz,

Marc lui prêtera son terrain à Chamonix,

Christelle et Pauline mettront en place l’association,

Les Boutch’s lui ouvriront leur porte,

Timothé lui recommandera de présenter son programme à la votation,

La Maison Carrier sera le 1er restaurant à accepter ses collectes,

Et puis Lisa et sa famille qui grâce à leur générosité permettent à Jonathan l’achat d’un vélo et de sa carriole assistés.

Malgré quelques freins dûs à la longue période du covid, Jonathan l’énergique, celui qui ne lâche jamais rien et qui grâce à son incroyable contact envers les autres trouvera aides et encouragements, Jonathan rend hommage à tous ceux qui ont cru en lui.

La liste est longue, mais ECOTRIVELO est là !

Il en reste le fondateur et on le remercie du fond du cœur.”

Pascale FARGES anime les temps de convivialité à ECOTRIVELO depuis 2023.
Libraire historique de Chamonix, elle aime raconter nos histoires.
Elle nous offre ce portrait de Jonathan CHABROL, le fondateur d’ECOTRIVELO.

LES OBJECTIFS D'ECOTRIVELO

Ecotrivelo est une association loi 1901, implantée sur le territoire de la Communauté de Communes de la Vallée de Chamonix-Mont-Blanc. Dans la perspective d'une réduction globale du volume de déchets incinérés, elle s'est donné pour objectif de développer le compostage des biodéchets sur des sites de proximité grâce aux activités suivantes :



L'accompagnement des producteurs de biodéchets professionnels vers le compostage en établissement

en complément des actions menées par la collectivité et le Syndicat Intercommunal de Traitement des Ordures Ménagères (SITOM).



La mise en œuvre d'actions de sensibilisation

et d'accompagnement au tri des biodéchets et au compostage auprès de tous les publics (écoles, entreprises ...). Les actions de sensibilisation peuvent s'effectuer «sur mesure» pour des demandes particulières, ou à l'occasion d'événements sportifs ou culturels.

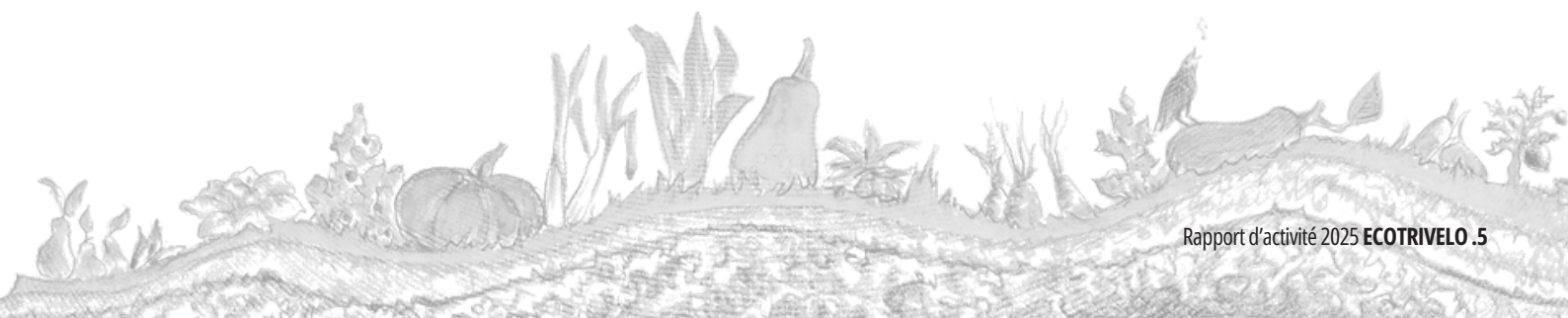


Le développement d'un service de collecte de biodéchets à vélo auprès de professionnels

(restaurants, cantines, boulangeries, événements sportifs, etc...), de compostage local de ces déchets, et de distribution du compost mûr auprès des utilisateurs.

Ecotrivelo privilégie la sobriété, en choisissant des solutions « basse technologie» pour le traitement des biodéchets. Les sites de compostage sont construits en matériaux de récupération quand c'est possible, bricolés par nos équipes ou fabriqués par des entreprises locales.

Ecotrivelo s'inscrit dans un écosystème de partenaires locaux avec qui nous travaillons en permanence afin de faire grandir le projet : associations, institutions, entreprises...



L'HISTOIRE D'ECOTRIVELO

Tout commence en 2018...

Jonathan Chabrol, aidé par l'association Boutch à Boutch qui lui prête un jardin, installe un compost et propose au restaurant de la Maison Carrier de valoriser leurs biodéchets. Il les transporte à vélo avec sa remorque, pour une solution écoresponsable.

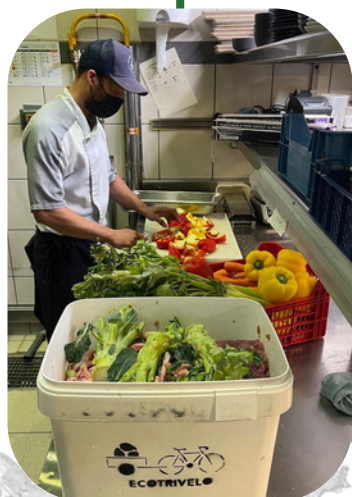


En 2019, une équipe se constitue

Présenté à la Vot'Action, le projet a du succès : des bénévoles rejoignent Jonathan et, en 2020, l'association voit le jour. Les trois premiers pédaleurs collectent 3 tonnes de biodéchets.

En 2022, les collectes se multiplient

L'équipe de plus de 30 membres, dont 1 salarié, a collecté et valorisé 45 tonnes de biodéchets en plus de 300 tournées, couvrant Chamonix, Servoz et Les Houches.



Une clientèle toujours plus nombreuse et diversifiée

Plus de 30 clients font désormais confiance à Ecotrivelo pour collecter et gérer leurs biodéchets : restaurants, cafés, boulangeries, bureaux...



Accompagnement au compostage en établissement

gestion d'un site de compostage sur place pour les professionnels qui ont un petit terrain à disposition.



Collecte de biodéchets à vélo

pour les professionnels n'ayant pas la possibilité de composter sur place, ou pour ceux qui ne sont pas encore prêts à sauter le pas du compostage en établissement.



Depuis 2023

l'activité se diversifie

En développant des activités parallèles mais complémentaires, **nous espérons renforcer la culture du compostage de proximité sur le territoire**, et déconstruire les préjugés liés à la gestion des déchets alimentaires.



Ecotrip

Un spectacle sur le compostage, pour faire comprendre par le rire.



Potager pédagogique

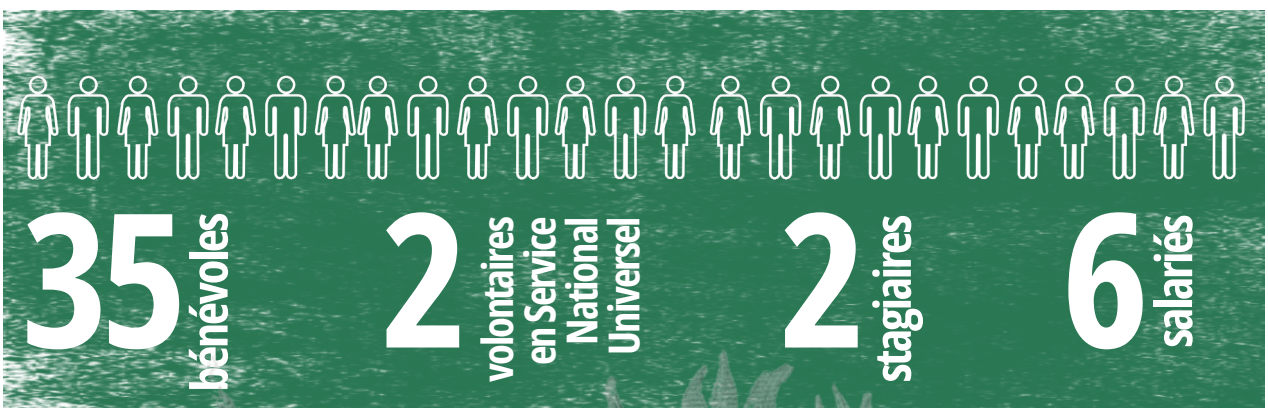
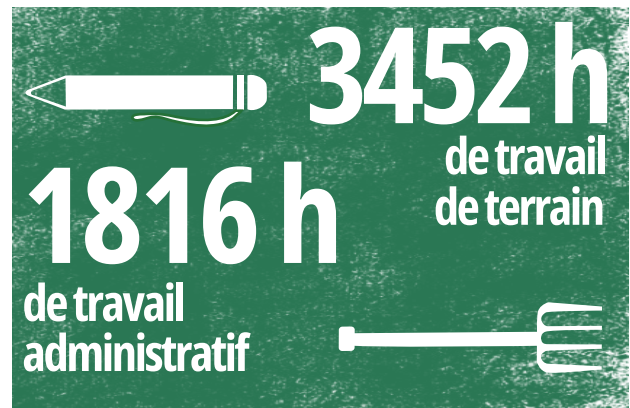
courges, pommes de terre, poireaux... sont une belle démonstration de la qualité de notre compost !



Ateliers de sensibilisation

pour faire connaître la technique de compostage et lutter contre les idées reçues.

2025 EN CHIFFRES



ET EN PROJETS !



Copilotage d'une étude agronomique sur l'utilisation du compost mûr



Création du spectacle ECOTRIP et ses 6 premières représentations

Professionnalisation de l'équipe salariée



Conception de visites-ateliers pédagogiques sur le site du Bois du Bouchet



Démarrage d'une convention avec le Pays du Mont-Blanc pour développer une association similaire à ECOTRIVELO



L'accompagnement des professionnels au compostage en établissement

Le compostage autonome en établissement consiste pour un professionnel (restaurant, hôtel, bureaux...) à **disposer de son propre site de compostage sur un terrain à proximité, et d'y composter ses déchets alimentaires.**

La gestion du site peut être effectuée par les équipes, accompagnées par un tiers comme Ecotrivelo ou le SITOM.

C'est la solution la plus économique et écologique pour les professionnels ayant un peu de terrain. Quelques m² suffisent et la maîtrise du processus permet l'absence de nuisances. Les professionnels « ambassadeurs » permettent de diffuser leur pratique au sein de leur réseau : c'est un changement culturel, long mais bien engagé.

Sur le territoire CCVCMB,
le SITOM et ECOTRIVELO suivent

46 sites de compostage en établissement, dont 20 ont été impulsés, relancés, ou accompagnés par ECOTRIVELO.

ECOTRIVELO facilite le lien avec le SITOM et propose un accompagnement complémentaire selon les besoins de chaque établissement

Le SITOM accompagne gratuitement la phase d'émergence d'un projet de compostage en établissement

Certains professionnels sont rapidement autonomes, d'autres continuent à solliciter les services de l'association.

Parfois, une collecte complémentaire de certains biodéchets est proposée, si les quantités sont trop importantes.

Depuis 2024, ECOTRIVELO a lancé un accompagnement renforcé auprès de certains professionnels en venant sur place composter les biodéchets triés par l'équipe de l'établissement. En 2025, **9 Tonnes de biodéchets ont ainsi été compostées in situ.**

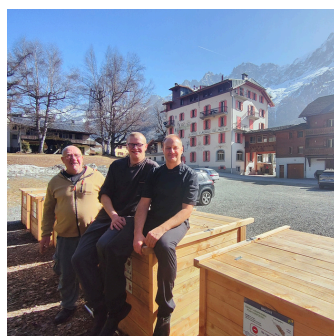


Le plus gros site de compostage en établissement de la vallée a été installé en décembre 2025 à l'hôtel de l'Aiguille du Midi aux Bossons grâce à **un accompagnement mixte du SITOM et d'ECOTRIVELO** :



8 bacs de compostage, pour une capacité de **6 tonnes** de biodéchets par an !

ECOTRIVELO **passé chaque semaine** inspecter le site, approvisionner le broyat, et assure les opérations de retournement du compost.



Nous sommes ravis de notre collaboration avec Ecotrivelo. Grâce aux larges services de l'association et une démarche non intrusive, nous sommes rentrés petit à petit dans une démarche de compostage de nos déchets alimentaires tout en intégrant notre personnel. Ecotrivelo a engagé pour nous les démarches administratives et physiques avec le SITOM. En à peine 8 mois, nous avons désormais notre propre site de compostage, pensé et adapté pour nous. Merci à toute l'équipe bienveillante, positive et sympathique !

Famille FARINI-FIORASO
propriétaire de l'hôtel-restaurant Aiguille du Midi



A Chamonix, les crèches municipales franchissent le pas une à une en s'inscrivant dans une démarche d'écolabellisation depuis 2024, financée en partie par la CAF ainsi que la commune. Cette initiative allie l'éducation à l'environnement, la réduction des déchets et l'exemplarité territoriale. Le partenariat avec Ecotrivelo et le SITOM est basé sur l'accompagnement des collectivités et des structures éducatives vers des pratiques plus durables.

Former les équipes, installer des composteurs adaptés et impliquer les enfants ainsi que les familles dans le processus pour en faire une expérience pédagogique à part entière.

Pourquoi les crèches ? Les établissements Petite enfance sont des lieux de vie où les bonnes pratiques peuvent être ancrées dès le plus jeune âge. Les enfants, futurs citoyens, intègrent naturellement les gestes écoresponsables. Moins de déchets incinérés ou enfouis, c'est aussi une économie pour la collectivité.

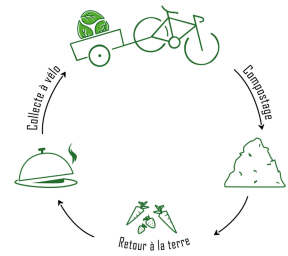
Mickaëlle LEGROUX-DAGUET
Responsable du Pôle Petite Enfance, Aînés & Solidarité
Mairie de Chamonix-Mont-Blanc



Les actions de sensibilisation

Les animations sur le thème du compostage auprès du grand public font partie des engagements d'Ecotrivelo.

Au-delà du développement des solutions de valorisation des biodéchets, nous souhaitons participer à l'éducation et à la promotion de la culture du compostage auprès des différents publics de la Vallée. Geste de tri, impact environnemental, bienfaits du compost... les thématiques peuvent varier.



La remorque pédagogique "cyclo-tractée" pour aller à la rencontre de tous publics

Cette année, notre stand mobile - entre ses nouvelles sorties artistiques - a continué de servir à sensibiliser différents publics au compostage :

- aux portes ouvertes du SITOM,
- auprès d'une classe du collège Jeanne d'Arc dans le cadre de leur éducation à l'information et aux médias,
- pour une sensibilisation des jeunes du club de triathlon de Passy,
- pour la sensibilisation des équipes de cuisine dans deux établissements professionnels.

L'exposition contre le brûlage des déchets verts, un prêt longue durée de France Nature Environnement

ECOTRIVÉLO est adhérente de FNE74 depuis maintenant 2 ans : dans ce cadre, FNE a mis à disposition une exposition de sensibilisation contre le brûlage des déchets verts. Complément idéal des outils pédagogiques sur le compostage, cette exposition illustre des techniques de gestion des déchets verts au jardin, évitant leur brûlage... mais aussi leur entassement sur la plateforme de la déchetterie de Bocher aux Houches.



Le site de compostage et le potager pédagogiques un outil complet pour des visites interactives

Depuis l'été 2025, notre site de compostage principal au Bois du Bouchet se visite. ECOTRIVÉLO s'est associée à MONT BLANC FERMES PÉDAGOGIQUES pour proposer des visites-ateliers.



ECOTRIP

C'était notre questionnement.

Chez ECOTRIVELO, nous avons acquis de bonnes connaissances techniques en matière de compost, et nous nous faisons une joie de les transmettre du mieux possible dès que l'occasion se présente. Mais pour toucher les foules, nous voulions aller plus loin.

Nous souhaitons trouver un format éducatif, ludique et concret, qui puisse faire réfléchir, débattre, et rire.

Nous avons opté pour la forme artistique et avons confié à Sandrine Jacquet, comédienne et metteuse en scène de l'association Art'Choum, la création d'un spectacle.



Sorti de création au printemps 2025, ECOTRIP a fait ses 6 premières sorties dans le courant de l'été et de l'automne, dans le cadre d'évènements locaux :

A Chamonix :

- Quartiers d'été aux Pélerins en Août
- Le forum des associations et "La Route Blanche est à Nous" en Septembre
- La fête du sol Vivant en Octobre

Et à Sallanches :

- La fête de la Récup en Novembre

Vous souhaitez le programmer ?
Contactez Sandrine ou l'équipe d'Ecotrivélo ici

info@artchoum.com
06 07 43 21 53

info@ecotrivelo.fr
06 26 03 01 85

www.ecotrivelo.fr

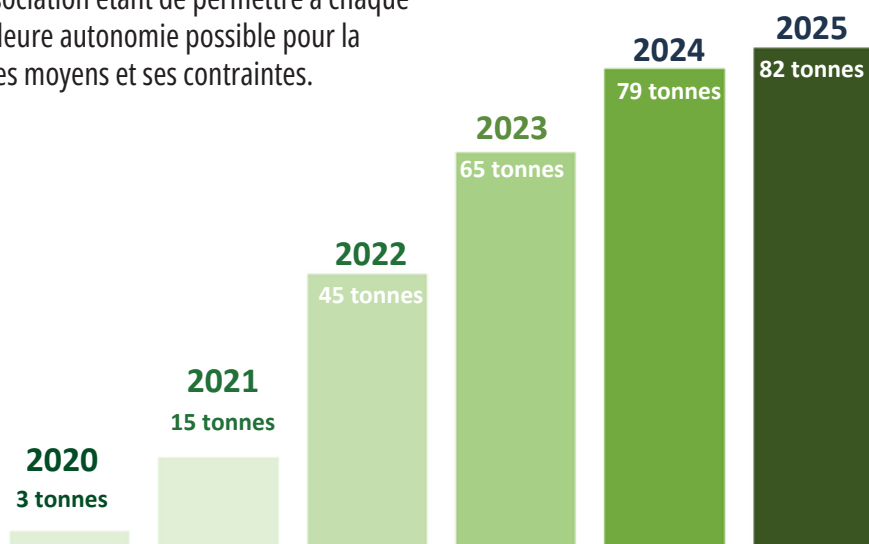
Nous avons été soutenus dans cette aventure un peu folle, merci à :



La collecte de biodéchets à vélo et le compostage local

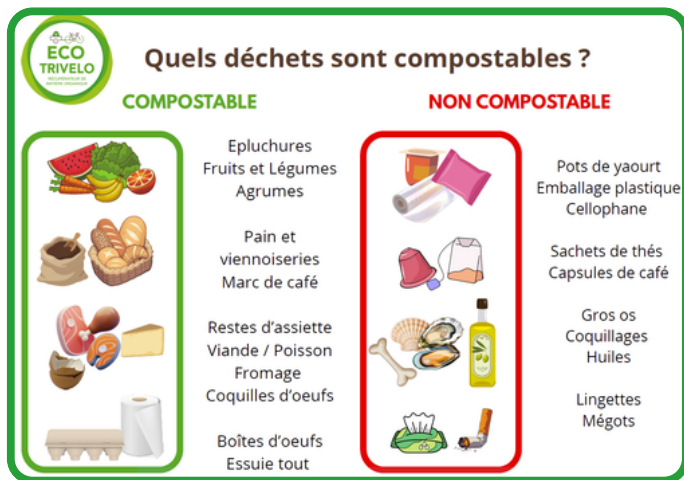
Notre activité historique **se poursuit avec un volume de déchets collectés en constante augmentation**. Les tournées ont lieu 4 jours par semaine, entre les Tines et Les Bossons. Elles sont assurées toute l'année auprès d'une quarantaine de professionnels, et ponctuellement sur des événements tels que l'UTMB, la course du Kandahar ou le Marathon du Mont Blanc.

Le service de collecte est parfois un **tremplin vers le compostage en établissement**, l'objectif de l'association étant de permettre à chaque établissement d'accéder à la meilleure autonomie possible pour la gestion de ses biodéchets selon ses moyens et ses contraintes.



De nombreux propriétaires privés, entreprises, ou organismes **mettent leur terrain à disposition pour installer les sites de compostage** :





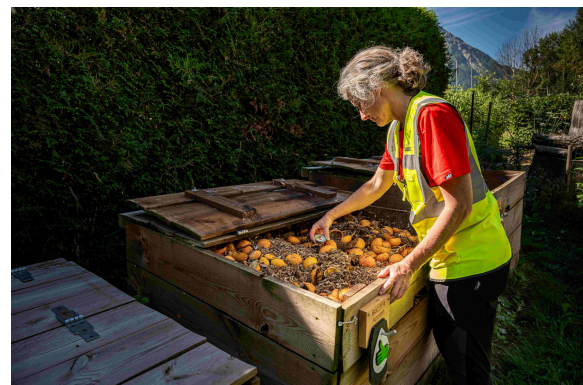
ECOTRIVELO s'organise pour **garantir l'absence de déchets non compostables** dans les seaux collectés :

- une consigne de tri claire et une formation initiale des personnels des établissements collectés
- un échange régulier avec les équipes de cuisine pour rappeler les consignes de tri
- une vérification régulière des seaux sur place dans les établissements : en cas d'erreur de tri, la collecte peut être refusée !
- un sur-tri systématique au moment du compostage.

Ecotrivelo dispose d'un site de compostage "principal", au Bois du Bouchet, et d'un réseau de 13 petits sites de compostage "satellites".

Nous avons d'année en année professionnalisé le suivi et la gestion de ces sites, qui sont réservés aux déchets de cuisine et de table collectés chez les professionnels par les pédaleurs d'Ecotrivelo : maîtrise de la montée en température nécessaire à la bonne "hygiénisation" du compost, analyses du compost mûr par un laboratoire agréé...

Chaque mois, les établissements collectés reçoivent un bilan dans lequel la traçabilité de leurs biodéchets est assurée jusqu'au site de compostage de destination.



Toutes les opérations sont assurées à la pelle et à la fourche sur les sites satellites.

Sur le site du Bois du Bouchet, où 42 Tonnes de biodéchets et 18T de broyat de végétaux ont été transformés en compost en 2025, ECOTRIVELO a fait appel à la mécanisation pour quatre "grosses" opérations de retournement de compost dans l'année.



Les utilisations du compost mûr

C'est tout le sens de l'action d'ECOTRIVELO : transformer les biodéchets en un amendement produit localement, qui vient fertiliser les jardins et remplacer le cas échéant les engrais organiques importés et fabriqués à partir de ressources naturelles fragiles.

En 2024, nous avons collecté à vélo et composté sur nos sites 79 tonnes de biodéchets, **ce qui correspond à environ 25 tonnes de compost mûr**, après un an de maturation.



Ce compost mûr a été entièrement distribué aux adhérents de l'association :

- A venir chercher en vrac sur un des sites Ecotrivelo,
- Ou livré dans le jardin en vélo remorque : Margaux et Sahra ont pu ainsi livrer par lots de 500 litres jusque dans les jardins les plus reculés, et parfois même aider les jardinier.ères amateurs à l'étaler sur les bonnes planches de culture.

Le compost mûr est un amendement qui agit sur la qualité du sol. Il a un aspect de terre très noire. Il contient parfois des restes de broyat de bois qui se dégraderont au fil du temps, et permettent de donner une structure aérée au sol. Il abrite une faune très riche, garante d'un sol vivant.



J'en ai pris 1/2 m3 et on me l'a livré à la force des mollets avec le sourire !

Anne Claude 



J'ai créé mon futur potager cet automne et je suis venue chercher une petite remorque de compost. Ça ne couvrait pas toute la surface donc je suis revenue en chercher un peu plus.

Je l'ai étalé sur la surface après avoir passé la Grelinette (outil magique). Y a plus qu'à attendre le printemps !

Merci à ceux qui œuvrent pour Ecotrivelo ainsi qu'aux vers de terre !

Catherine 



Le compost Ecotrivelo livré au jardin est une merveille. Voyez donc !

Sylvie 

Depuis 2 ans, les jeunes de l'EPDA tamisent du compost d'Ecotrivelo au printemps et le proposent en sacs de 2 litres sur les marchés aux fleurs de la vallée.

EPDA.
de Prévention Spécialisée



Les utilisations du compost se sont perdues au fil du temps, et **Ecotrivelo agit pour que les particuliers et les professionnels se réapproprient cet amendement** produit localement.

En 2025, ECOTRIVELO a copiloté avec la Communauté de Communes de la Vallée de Chamonix-Mont-Blanc une **étude de l'école d'agronomie ISARA sur les usages du compost mûr sur le territoire.**

4 élèves de 4ème année ont ainsi rencontré une soixantaine d'acteurs du territoire pour explorer les freins sur l'utilisation du compost par les usagers professionnels et particuliers. Elles et ils ont identifié les axes d'amélioration pour dynamiser les utilisations du compost mûr :

Les conseils des élèves de l'ISARA

AGRO SCHOOL FOR LIFE

Proposer la livraison



Les pédaleuses d'Ecotrivelo ont mis en œuvre la livraison à vélo durant l'été



Démultiplier les points de distribution de compost en sacs



Les sacs de compost tamisé demandent beaucoup de travail et intéressent peu les usagers



Déconstruire les idées reçues (le compost contient des graines d'adventices, il est acide, etc...)



Le potager et les jardinières de démonstration permettent de démontrer le contraire.



Expliquer comment utiliser le compost au jardin



Expliquer en quoi cet amendement produit localement est bien plus écologique que les amendements industriels



Les permanences au jardin et les animations ont été mises en place pour échanger sur ces savoir-faire.



Détailler la qualité et rendre transparente la composition



Avenir : une notice du produit accompagnera chaque livraison



Essaimage et mise en réseau

L'accompagnement d'initiatives similaires sur le département se poursuit :

en 2025, ECOTRIVELO a aidé 3 porteurs de projets à développer leur propre collecte de biodéchets à vélo.

Aide au développement d'une association voisine au Pays du Mont-Blanc : ECOTRIVELO et la Communauté de Communes Pays du Mont-Blanc ont signé une convention sur 3 ans pour permettre le développement des activités de collecte à vélo et compostage sur un territoire plus large.

En 2025 :

- une équipe mixte s'est constituée : bénévoles et salariés d'Ecotrivelo, agents de la collectivité, professionnels de la restauration... nous avons défini les objectifs de cette nouvelle association.
- le projet a été soutenu financièrement par la Communauté de Communes du Pays du Mont-Blanc et le fonds de dotation UTMB Cares.



La collecte de Julia à Praz-Sur-Arly

Julia, une lycéenne ayant fait son service national universel à Ecotrivelo en 2024, a réalisé une collecte expérimentale dans son village de Praz-Sur-Arly pendant l'été 2025.

Son initiative, baptisée Tri-Cycle, a séduit les 5 professionnels de la restauration impliqués. Ecotrivelo a aidé Julia en lui prêtant une partie des équipements nécessaires et en la conseillant sur le processus de compostage en partenariat avec le SITOM.

Les 5 professionnels souhaitent une pérennisation de ce service toute l'année. Une expérimentation qui bénéficie directement au projet plus global sur le Pays du Mont-Blanc.



Le cadrage méthodologique de Cycl'Organique

Cycl'Organique rassemble environ 40 structures associatives ou entrepreneuriales ayant développé la collecte à vélo et le compostage local des biodéchets : un réseau soutenu par l'ADEME, et co-fondé - entre autres - par Ecotrivelo.

Accompagner des porteurs de projet nécessite un savoir-faire :

ECOTRIVELO a contribué à définir les dispositifs d'accompagnement des porteurs de projet au sein du réseau national Cycl'Organique.

Nous avons été accompagnés par SIKLE à Strasbourg dans le cadre du dispositif "consolidation de projet".

... et nous avons accompagné l'association "Montagne Verte" dans le dispositif "émergence de projet".



En 2025, Ecotrivelo a mené plusieurs projets avec des associations du territoire impliquées dans des thématiques similaires :

Nous avons été financés par l'Appel à Projet Économie Circulaire de la CCVCMB pour la structuration et la diffusion d'animations pédagogiques sur le compostage, le jardinage au naturel et la réduction des déchets verts : nos outils pédagogiques sont mieux utilisés et diffusés grâce à Mont Blanc Fermes Péda et La Petite Université, deux associations amies spécialisées dans la transmission de connaissances.



Mont Blanc Fermes péda

Depuis 2025, Mont-Blanc Fermes Péda accueille l'équipe salariée d'Ecotrivelo dans ses bureaux à l'Auberge de Jeunesse de Chamonix une journée par semaine, en échange de contribution à l'écoresponsabilité du lieu.

Ecotrivelo a participé à l'organisation de l'événement "La Route Blanche est à nous" à l'initiative d'Inspire : de nombreuses réunions, pour aboutir à un événement très réussi le 21 septembre 2025.



Ecotrivelo et Terres et Paysans du Mont-Blanc ont un objectif commun : redynamiser l'agriculture locale. Le compost d'Ecotrivelo servira aux projets de maraîchage de TPMB, et les deux associations ont pris une adhésion réciproque pour se suivre et s'entraider.

ECOTRIVELO adhère chaque année à l'association Boutch à Boutch qui a été à l'origine de notre association. En 2025, Ecotrivelo a accompagné le compostage des déchets organiques du festival Ascension organisé par Boutch à Boutch.



ECOTRIVELO adhère à France Nature Environnement 74 afin de créer des animations communes : en 2025, FNE74 a prêté une exposition contre le brûlage des déchets verts à Ecotrivelo, un complément intéressant à la thématique de la réduction des déchets verts.

La vie de l'association

En 2025, Ecotrivelo a fêté ses 5 ans d'existence !



Comme chaque année, **l'Assemblée Générale** a eu lieu en juin. Nous étions accueillis à **l'ALPINA ECLECTIC HOTEL**



Un rendez-vous pour l'équipe à ne pas rater : **le Pique-Nique mensuel** ! C'est l'occasion de parler des actualités du projet et d'accueillir les nouveaux membres.



L'année de test du Conseil d'Administration

Ecotrivelo s'est bien développé en 5 ans et les adhérents ont souhaité renforcer l'équipe en charge des décisions tout au long de l'année : d'un simple bureau de trois personnes, nous avons évolué vers un conseil d'administration constitué de 5 bénévoles activement engagés dans l'association, 2 salariées, et le fondateur d'Ecotrivelo.

Ce Conseil d'Administration s'est réuni 4 fois en 2025, orientant les projets en cours, approuvant les révisions budgétaires, les décisions de recrutement, les investissements, la rémunération des salarié.es, etc...

Une révision des statuts est prévue en 2026 pour officialiser ce fonctionnement, plus adapté à la taille de notre association.

L'université d'automne d'Ecotrivelo

a eu lieu le 4 Octobre 2025. Journée de réflexion et d'échanges ouverte à tous les adhérents, elle a pour but de fixer les priorités pour l'année suivante.

Cette année, l'Université d'Automne a été le point de départ d'un texte inspirant : "Le rêve d'Ecotrivelo", paru dans le magazine La Vallée. Notre vision du compostage et du maraichage dans la vallée de Chamonix, de la cyclologistique dans le centre-ville, du partage d'un lieu commun aux associations...

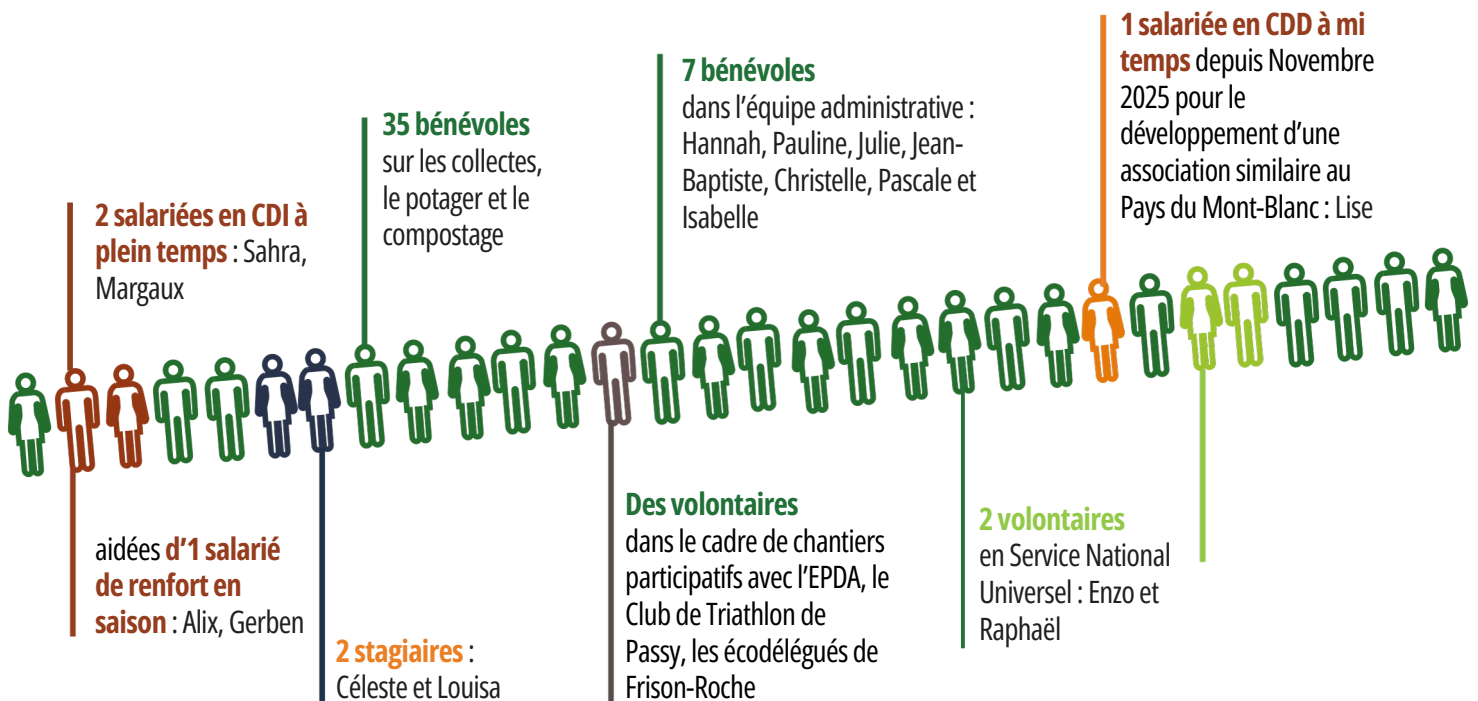


L'équipe

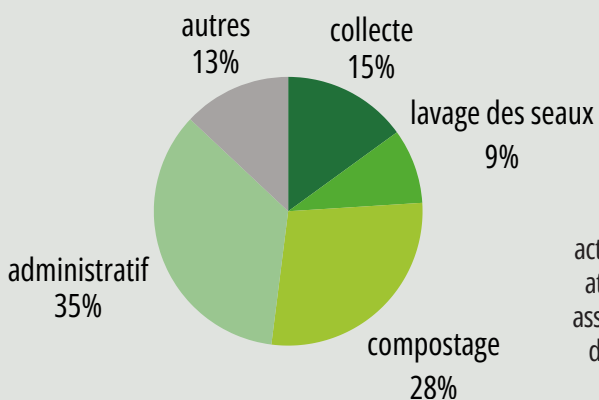


L'équipe bénévole d'Ecotrivelo est soutenue par une équipe salariée de plus en plus impliquée, formée, et force de proposition. Depuis avril 2025, **deux salariées à plein temps sont désormais présentes en CDI toute l'année.**

Sahra et Margaux suivent le cursus de formation de Guide puis Maître Composteur, et **prennent progressivement en charge la gestion opérationnelle sur le terrain, les animations pédagogiques, certaines fonctions administratives et le pilotage de projets...** des emplois diversifiés permettant à la fois d'agir concrètement sur le terrain et de monter en compétences sur le développement des projets de l'association.

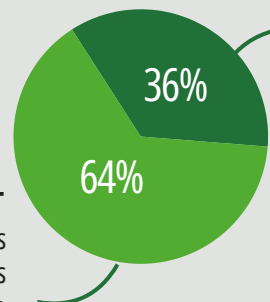


Répartition des heures de travail



SALARIAT

Les salariés coordonnent les activités de terrain, animent les ateliers pédagogiques et la vie associative, assurent une partie des fonctions administratives



BENEVOLAT

Une équipe qui continue de fixer les orientations stratégiques et assure une partie des fonctions administratives, anime la vie associative et prête main forte aux opérations de terrain

LA FORMATION

Que ce soient les bénévoles ou les salariés,
l'équipe d'Ecotrivelo se forme chaque année.



En 2025 :

- Christelle a suivi une formation France Active à Annecy sur les **fonctions Ressources Humaines** dans les associations employeuses
- Jean-Baptiste a suivi une formation sur les modifications statutaires et la **gouvernance des associations** au CDOS.
- Sahra a obtenu sa qualification de Guide Composteur et commencé celle de **Maître Composteur**.
- Un **recyclage secourisme** d'une journée a été proposé à toutes et tous
- Margaux a commencé sa formation de **Guide Composteur** et suivi une journée de **formation secourisme** PSC1. Elle a également suivi un cours sur les **demandes de subventions** auprès du CDOS.

L'équipement des pédaleuses et pédaleurs

Les pédaleuses et pédaleurs d'Ecotrivelo sont équipés depuis plusieurs années en sous-vêtements chauds et en tenues complètes hiver et été, ainsi que de téléphones résistants de fabrication française : merci à nos partenaires !

icebreaker
Move to natural

Columbia

CROSSCALL



LA SECURITE



Le travail à Ecotrivelo implique de nombreux déplacements sur les routes à vélo, et une forte pression physique lors du travail du compost. **La santé et la sécurité des salarié.es et des bénévoles est donc primordiale.**

Depuis trois ans, **mozeact**, cabinet expert de la sécurité au travail, s'est engagé dans un mécénat de compétences pour accompagner Ecotrivelo dans la maîtrise de la sécurité des salarié.es et des bénévoles.

En 2025 :

Le **Document Unique d'Evaluation des Risques** a été mis à jour avec MOZEACT, soulignant les efforts fournis en termes de sécurité.

Un diagnostic **personnalisé en nutrition et exercices d'étirements** a été proposé aux salariées permanentes de l'association afin de réduire les risques de fatigue ou blessure.

L'**accompagnement des nouveaux arrivants a été précisé**, évitant de les mettre en difficulté lors de leurs premières participations.



Vous vous demandez bien ce que c'est ce métier de pédaleur/composteur chez ECOTRIVELO ?

Et bien, c'est tout simplement un nouveau métier qui est rythmé par des coups de pédales, de bêche et des lancers de peaux de bananes. Et oui, nous sommes des muscles sur pattes, mais pas que ! On arrive malgré toute cette charge physique à faire fonctionner quelques neurones pour développer de nombreux projets. Finalement, c'est un métier concret qui nous permet d'exprimer nos valeurs dans la joie et la bonne humeur.

L'équipe des salarié.es

La communication

Nous communiquons régulièrement via différents moyens, avec les objectifs suivants :

- rendre compte de nos activités à nos partenaires et adhérents
- faire connaître notre projet
- sensibiliser le grand public sur les bienfaits du compostage
- passer nos annonces de recrutement

Notre site internet

«vitrine» est souvent le point d'entrée des nouvelles recrues.



Chaque mois, un bilan mensuel agrémenté de quelques photos est envoyé à tous les adhérents.



Le bulletin d'information

est publié 2 à 3 fois par an, et diffusé à tous nos partenaires.

Des publications régulières sur les réseaux

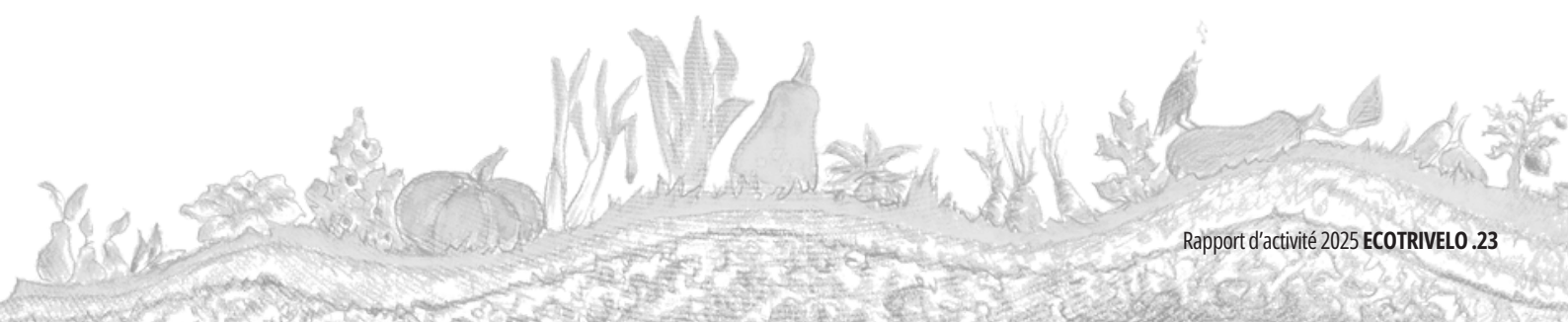
Facebook et Instagram

donnent des nouvelles de l'association et informent des effets bénéfiques du compost.



En 2025, cotrivelolo a été cité dans les médias :

Dauphiné Libéré La Vallée Globule Radio



La convention avec la CCVCMB

La Communauté de Communes de la Vallée de Chamonix Mont-Blanc **s'empare de la stratégie de compostage sur le territoire, et soutient financièrement et matériellement le projet d'Ecotrivelo.**

Depuis 2022, une convention lie l'association et la collectivité, qui prévoit notamment :



Le local mis à disposition nous permet **d'entreposer en sécurité le matériel** : vélo-remorques, seaux... **et d'effectuer les tâches "post-tournée" au chaud et au sec** (lavage des seaux, entretien du matériel, petites réparations...)

De son côté, Ecotrivelo s'engage à **partager son retour d'expérience sur le compostage de proximité sur le territoire et contribue aux efforts de sensibilisation** sur le sujet auprès de différents publics :

Actions en ligne avec les **documents d'orientation de la collectivité** (PCAET, PLPDMA, PPA...).

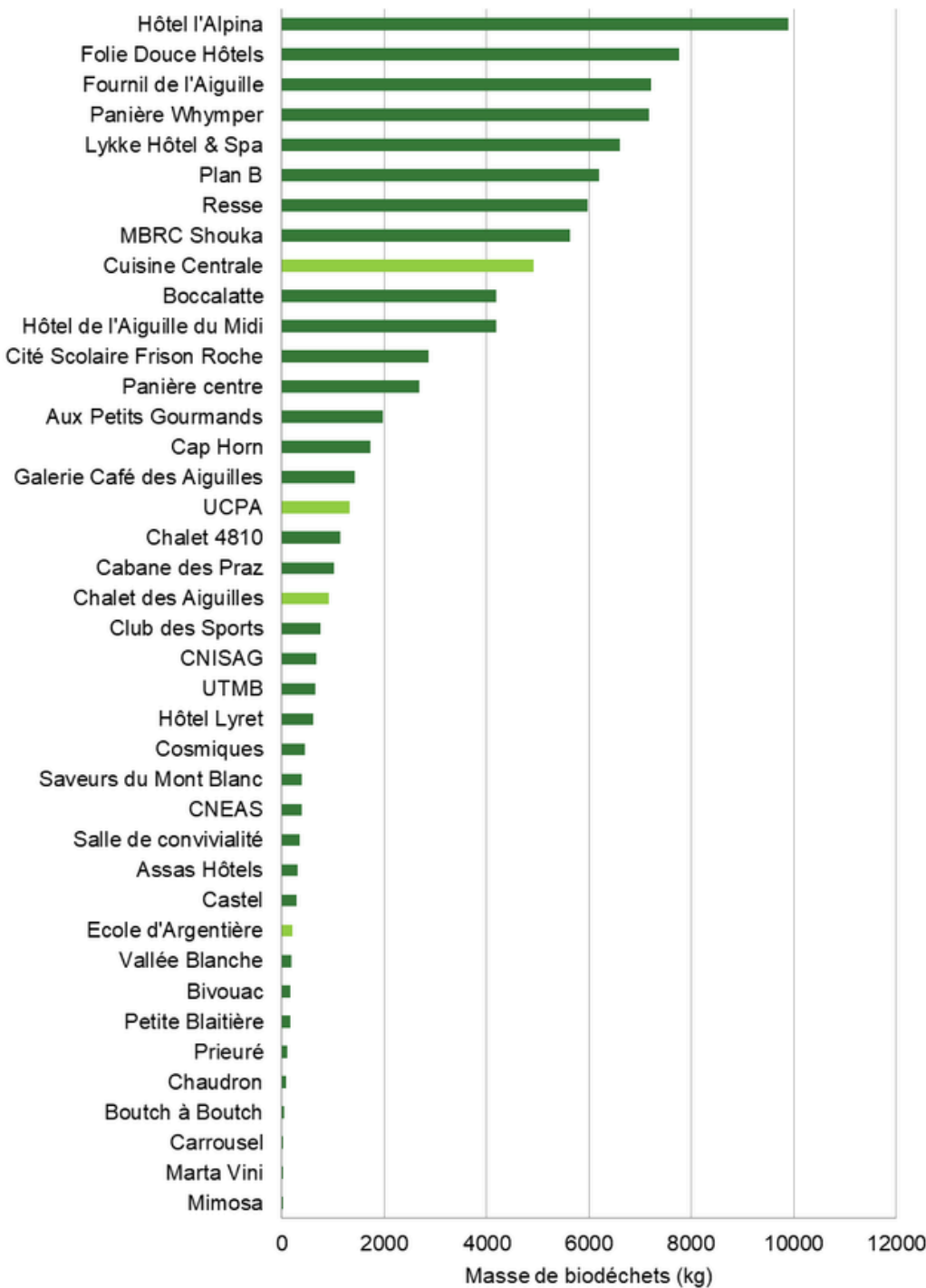
Copilotage avec la CCVCMB d'une étude de l'école d'agronomie ISARA et d'un plan d'action commun sur **les usages du compost mûr sur le territoire.**

Dynamisation du dispositif d'accompagnement des professionnels au **Compostage Autonome en Etablissement.**

Spectacle et ateliers de sensibilisation en entreprises, milieu scolaire, et grand public.
Permanences hebdomadaires sur le site de compostage.

LES 43 PROFESSIONNELS ADHERENTS A ECOTRIVELO

Ils sont engagés pour un traitement écologique de leurs biodéchets, en **collecte** ou en **compostage en établissement**.



Ils confient le **suivi régulier de leur site de compostage** à Ecotrivelo :

- HELIOPIC Hôtel et SPA
- Compagnie du Mont-Blanc, site du téléphérique de l'Aiguille du Midi
- Lykke hôtel & SPA
- Hôtel Refuge du Monteverns



Les finances

Le rapport financier complet est fourni en annexe.

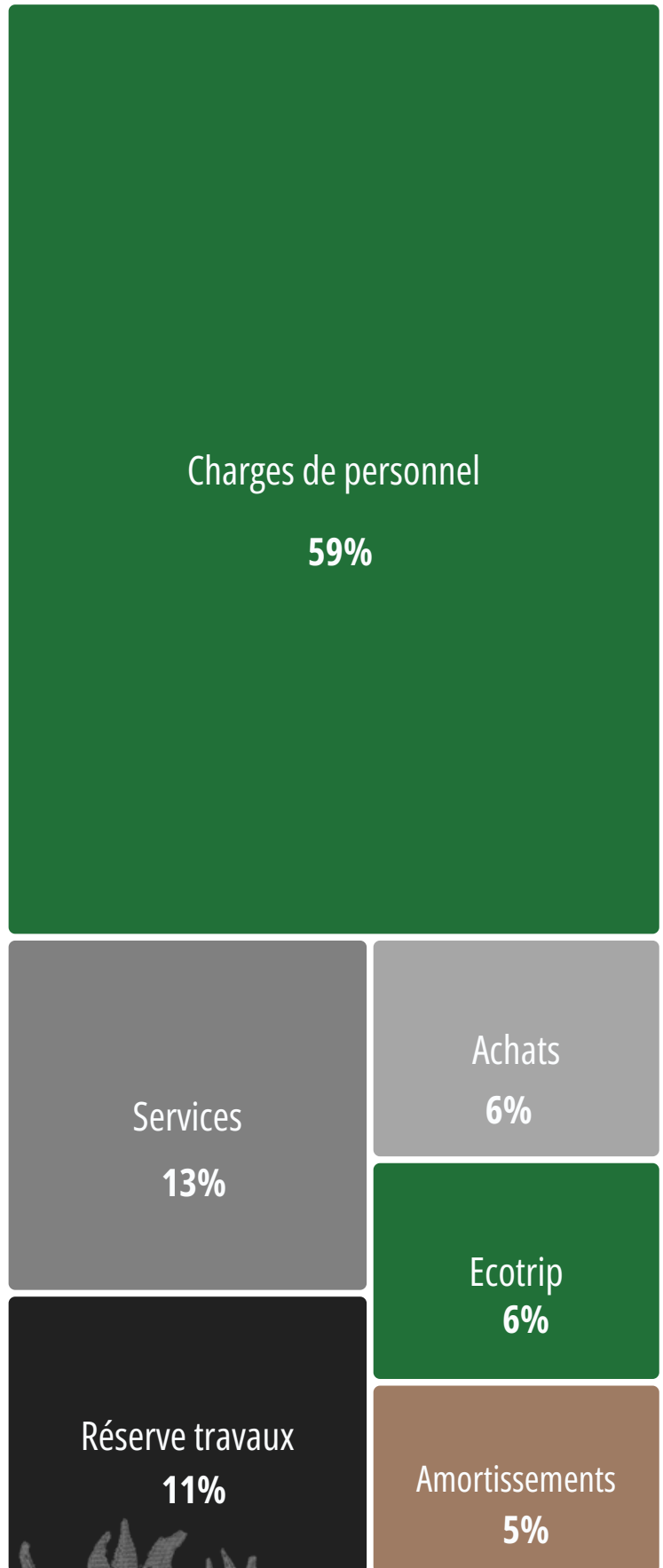
En 2025, **une partie des charges de personnel a été dédiée au développement de nouveaux projets** : l'accompagnement au démarrage du spectacle ECOTRIP, la création d'une nouvelle association sur le territoire de la CCPMB (Pays du Mont-Blanc)...

D'une manière générale, nous recherchons systématiquement **des solutions basse-technologie en privilégiant le réemploi des matériaux**. Nous n'avons pas contracté d'emprunt, et un suivi régulier est réalisé tout au long de l'année par le groupe de travail «compta», afin d'arbitrer la nécessité de chacune des dépenses engagées.

Les dépenses de **services** sont principalement liées aux analyses et au brassage de compost. Certains frais sont liés au développement de nouveaux projets, comme l'accompagnement au dépôt d'une demande d'agrément sanitaire sur le site de compostage du Bois du Bouchet.

La réserve pour travaux est liée au report des travaux de modification du site de compostage du Bois Du Bouchet à 2026, le temps d'instruire correctement le dossier d'urbanisme.

DEPENSES 123 k€



RECETTES

123 k€

Facturation services

65%

Sub CCVCMB

11%

Sub CCPMB

8%

CMB et Alpine Property

6%

Autres sub.

4%

UTMB Cares

4%

Adhé...

2%

65% des recettes provient directement de la facturation des services de collecte, d'accompagnement au compostage en établissement et d'actions de sensibilisation, ce qui permet de couvrir intégralement les salaires et la majeure partie de frais de fonctionnement.

Le reste provient de sources diverses : subventions publiques, mécénat et dons privés. **Ces financements extérieurs couvrent les investissements et les frais de développement.**

Les tarifs de facturation d'Ecotrivelo sont restés stables en 2025.

A savoir !

Les contributions des bénévoles, la mise à disposition des terrains, du local, les prestations offertes à Ecotrivelo ont représenté plus de 50 k€ de contributions volontaires en nature soit 41% du budget d'ECOTRIVELO

La création du spectacle ECOTRIP a été possible grâce aux aides de la Fondation CMB, du Fonds de Développement de la Vie Associative, et de l'appel à projet Économie circulaire de la CCVCMB, qui représentent 10 400€.

La subvention CCPMB est dédiée au développement d'une association similaire sur le territoire du Pays du Mont-Blanc.

LE PROJET 2026

Accompagner un projet de maraîchage bio sur la vallée de Chamonix

En collaboration avec Terres et Paysans du Mont-Blanc, une ingénieure en agronomie démarre une exploitation en maraîchage bio sur la vallée de Chamonix : ECOTRIVÉLO souhaite soutenir ce démarrage en fournissant du compost mûr conforme aux critères du label "Agriculture Biologique" et en mettant à disposition une partie du terrain de compostage du Bois Du Bouchet.

Mener à bien le dossier d'agrément sanitaire du site de compostage du Bois du Bouchet

Les sites de compostage d'Ecotrivelo étaient jusqu'en 2025 gérés selon le référentiel réglementaire du compostage de proximité. Mais l'intensité de notre activité et le fait que nous effectuons la collecte des biodéchets nous orientent vers le dépôt d'un agrément sanitaire : un nouveau cadre réglementaire, qui nécessite le dépôt d'un dossier pour instruction administrative.

Accompagner la création d'une nouvelle association sur le territoire de la Communauté de Communes Pays du Mont-Blanc

En partenariat avec la CCPMB, Ecotrivelo crée les conditions pour que cette nouvelle structure démarre en 2026, avec une équipe locale et un modèle économique consolidé.

Utiliser pleinement les outils de sensibilisation mis en place

Après sa sortie de création en 2025, **ECOTRIP** doit continuer à jouer son rôle d'outil de sensibilisation au compostage sur la vallée et les territoires voisins, en lien avec le SITOM et les collectivités intéressées.

Les **ateliers et visites du site de compostage** du Bois du Bouchet en partenariat avec La Petite Université et Mont-Blanc Fermes Péda se poursuivent.

L'**animation du potager pédagogique** est revue pour mieux répondre aux souhaits des adhérents.

Maintenir les activités de collecte et intensifier la conversion des professionnels vers le compostage en établissement

Parmi les professionnels collectés, un certain nombre disposent d'espaces extérieurs permettant le compostage en établissement. Notre objectif est de les accompagner vers plus d'autonomie pour la gestion de leurs biodéchets et de leur faire progressivement abandonner la collecte au profit du compostage sur place.

Contractualiser avec un cabinet comptable et sortir du régime d'exonération des impôts commerciaux

Ecotrivelo a grandi rapidement, et ne répondra plus aux critères d'exonération des impôts commerciaux en 2026. Après ces 5 premières années de comptabilité interne, il devient nécessaire de solliciter les services d'un cabinet comptable.

Officialiser le Conseil d'Administration

Après une année de test réussi, le conseil d'administration d'Ecotrivelo doit être officialisé par une modification des statuts et une élection en Assemblée Générale Extraordinaire.

ANNEXES



BILAN FINANCIER 2025



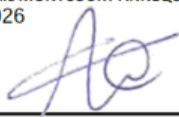
<p>Hannah MAWDSLEY Trésorière Date : 08 février 2026 Signature : <i>Hannah Mawdsley</i></p>	<p>Christelle ANNEQUIN Présidente Date : 08 février 2026 Signature : <i>Christelle Annequin</i></p>
--	--

www.ecotrivelo.fr

Bilan comptable 2025

ACTIF				PASSIF			
Immobilisations corporelles	Valeur d'acquisition	Amortissement cumulé	Valeur nette		Valeur	Amortissement	Valeur résiduelle
vélos	8 627 €	3 676 €	4 951 €	Apports sans droit de reprise			- €
remorques	10 427 €	6 495 €	3 932 €	Report à nouveau			13 634 €
box	5 184 €	2 168 €	3 016 €	Réserves			41 454 €
nettoyeur HP	1 476 €	813 €	663 €	Apport avec droit de reprise			- €
autres équipements	3 358 €	1 128 €	2 230 €	Subventions d'investissement	- €	- €	- €
Total immobilisations	29 072 €	14 279 €	14 793 €	Fonds dédiés			- €
				Total fonds associatif			55 088 €
	Créances Brut	Provisions créances	Créances Net				
Créances	18 200 €	- €	18 200 €	Revenu différé			- €
Trésorerie			29 000 €	Emprunts bancaires			- €
Sous-total			47 200 €	Dette d'exploitation			6 905 €
				Dette sociale et fiscale			- €
				Total dettes			6 905 €
Actif total			61 993 €	Passif Total			61 993 €

La présidente : Christelle MONTCOURT ANNEQUIN
DATE : 8 février 2026
SIGNATURE



Le trésorier : Hannah MAWDSLEY
DATE : 08 février 2026
SIGNATURE

Hannah Mawdsley

Annexe Comptable 2025

Cette annexe a pour objet de compléter et commenter les informations données par le bilan et le compte de résultat. Elle est obligatoire et constitue un document indissociable du bilan et compte de résultat.

1. Objet social, nature et périmètre des activités, moyens mis en œuvre

ECOTRIVELO est une association à but non lucratif ayant pour but de répondre à des enjeux écologiques, sociaux et solidaires en entrant dans une logique d'économie circulaire, notamment dans le domaine des biodéchets ou des invendus alimentaires. L'association participe et encourage au développement des services de proximité, des circuits courts, et ce, tout en sensibilisant à la mobilité douce et soutenable.

Pour la réalisation de son objet, elle a pour moyen principal d'action : la sensibilisation, la formation, l'administration, la gestion, l'insertion, l'information, la réalisation de prestation de services et le suivi dans tous les domaines de compétence de son objet. L'association peut se voir confier ou proposer des missions de prestations d'animation, de gestion, d'administration et de représentation d'autres structures similaires ou apparentées.

En 2025, ECOTRIVELO a notamment :

- Proposé un service d'accompagnement de professionnels au compostage autonome en établissement. Ce service est facturé s'il est sollicité après la première étape gratuite de conseil et aide au démarrage.
- Proposé un service de collecte des biodéchets aux professionnels de son territoire : la collecte est effectuée à vélo-remorque et les biodéchets sont compostés localement. Le service est facturé.
- Réalisé des animations de sensibilisation au tri des biodéchets et au compost, dont une partie a été facturée.

2. Méthode d'évaluation des contributions volontaires en nature

Les contributions volontaires en nature sont estimées de la manière suivante :

Le temps de bénévolat est décompté à chaque intervention et valorisé à deux taux horaires distincts représentatifs du coût d'un emploi équivalent :

- Pour les fonctions support : 19,12€/h
- Pour les aides à la collecte et au compostage : 16,68€/h

La mise à disposition des terrains pour le compostage est estimée à 100€ par an et par terrain pour les sites de compostage en bacs et 500€ par an pour les deux terrains plus importants mis à disposition.

La mise à disposition d'un vélo électrique et d'une remorque est estimée à 150€/mois (estimation basée sur les tarifs de location).

La mise à disposition d'un local toutes charges comprises est estimée à 800€/mois.

La mise à disposition de broyat est valorisée à 60€/tonne, prix proposé par l'agglomération du Grand Chambéry.

Les services en nature rendus par des entreprises sont valorisés par ces entreprises dans les conventions associées.

3. Tableau des amortissements

Type	Date d'investissement	Montant du bien	Durée d'amor ^t (année)	Date de début de l'amor ^t	Amor ^t 2025	Amortissement total
Remorque 1	19/10/2021	3 335 €	5	19/10/2021	667 €	2 803€
Remorque 2	01/05/2022	2 000 €	5	01/05/2022	400 €	1 468 €
Remorque 3	28/09/2023	3 900 €	5	28/09/2023	780 €	1 763 €
Remorque 4	27/01/2024	1 192 €	5	27/01/2024	238 €	460 €
Vélo 2	21/09/2022	2 627 €	5	21/09/2022	525 €	1 723 €
Vélo 3	03/10/2023	2 000 €	5	03/10/2023	400 €	899 €
Vélo 4	24/05/2024	1 800 €	5	24/05/2024	360 €	578 €
Vélo 5	01/12/2024	2 200 €	5	01/12/2024	440 €	476 €
Box 1	10/06/2022	1 128 €	5	10/06/2022	226 €	804 €
Destruction box 1	-	- 1 128 €	-	-		- 804 €
Box 2	22/06/2023	2 496 €	5	22/06/2023	499 €	1 262 €
Box 3	25/04/2024	2 688 €	5	25/04/2024	538 €	906 €
Nettoyeur Haute Pression	09/03/2023	1 476 €	5	01/04/2023	295 €	813 €
Aménagements de nettoyage/stockage au local	17/01/2024	2 808 €	5	17/01/2024	562 €	1 099 €
Malaxeur 1	12/02/2024	550 €	5	12/02/2024	81 €	178 €
Perte Malaxeur 1	-	- 550 €	-	-		- 178 €
Malaxeur 2	26/09/2025	550 €	5	26/09/2025	29 €	29 €
TOTAL		29 072 €			6 040 €	14 279 €

4. Evolution du fonds associatif

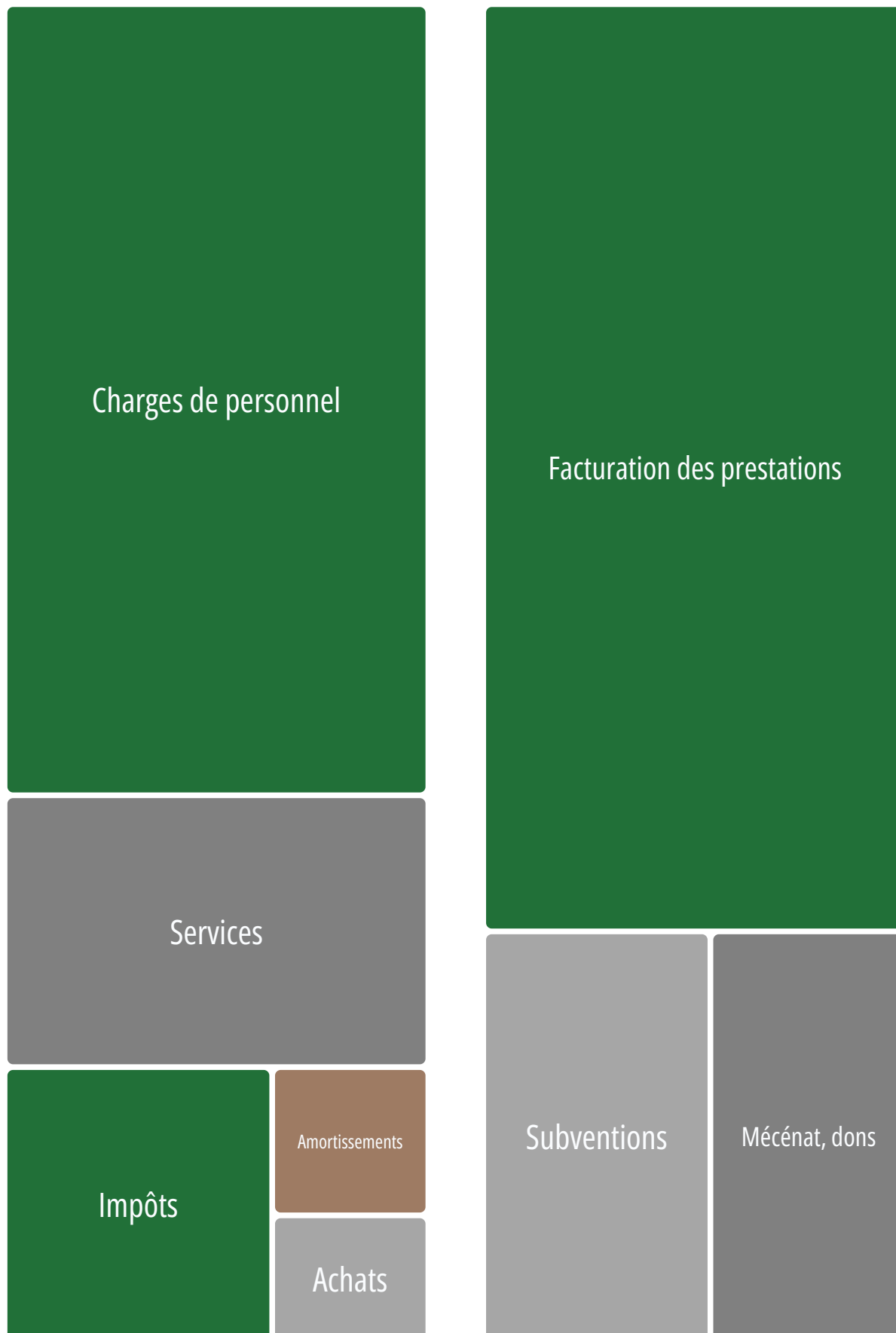
Année	Fonds associatif (€)
2020	125
2021	8 227
2022	16 689
2023	24 333
2024	41 454
2025	55 088

Le fonds associatif a été augmenté de 13 634 € en 2025 (report à nouveau).

Une grande partie du fonds a été utilisée pour les investissements (investissements totaux de 29 072 € sans emprunt).

Le résultat 2025 est lié au fait que certains travaux ont été reportés de 2025 à 2026.

Budget 2026 : 145 600 €





≡ ECOTRIVELO ≡